

[Installer Windows Mail sous Windows 7 \(ou W8\)](#)

Merci à Aski qui nous sauve de Windows Live Mail !

http://dechily.org/Forum_Aski/topic266.html

▣ de [Aski](#) » 27 Avr 2010 14:34

Cette nouvelle version 1.3.1 de WMCopy est un exécutable destiné à Windows 7 ou Windows Developer Preview en 32 ou 64 bits. Elle inclut les dossiers programmes de Vista et les DLL complémentaires à copier dans Windows 7 ou Windows 8.

Introduction

Depuis Windows 7, Microsoft n'installe plus de gestionnaire de courrier et de news opérationnel sur son système, laissant à chaque utilisateur son libre choix et recommandant Windows Live Mail.

Outlook Express sous XP et son successeur Windows Mail sous Vista étaient appréciés pour leur simplicité d'utilisation et, cerise sur le gâteau, permettaient de modifier les sources des messages HTML, à la grande satisfaction des "scripteurs".

Cette possibilité a donc disparu avec le dernier né de Microsoft, mais des traces de Windows Mail ont poussé la plupart d'entre nous à rechercher les modifications permettant de rétablir la quasi-totalité des fonctionnalités de Windows Mail dans Windows 7.

Pour réaliser cette mise en place, trois opérations très simples sont à effectuer :

1. le [téléchargement](#) de l'application et des fichiers nécessaires à l'installation,
2. la [copie](#) du ou des dossiers Windows Mail initialement contenus dans Vista,
3. les modifications de la [base de registre](#).

Important : Les mises à jour de Windows 7 peuvent entraîner une modification des fichiers de Windows Mail. Dans ce cas, seule la copie des dossiers est nécessaire.

Fichier des données de WM sur Vista

C : \Utilisateurs\Daniel\AppData\Local\Microsoft\Windows Mail

A sauver à part, au cas où !

Téléchargements

WMCopy

- Créer un dossier de travail dans un emplacement de votre disque disposant de 30 Mo de mémoire disponible.
- Télécharger l'archive [wmcopu.zip](#) et la placer dans ce dossier.
- Cliquer-droite sur [wmcopu.zip](#) et choisir [Extraire tout...](#)
- Un dossier [wmcopu](#) est alors automatiquement créé, contenant l'application [wmcopu.exe](#), son composant ActiveX [SetACL.ocx](#) ainsi que les dossiers [WM32](#) et [WM64](#) de Windows Mail à copier.
- L'archive [wmcopu.zip](#) peut alors être supprimée.

WMInstall

- Télécharger l'utilitaire [WMInstall](#) de [Pierre Torris](#).
- Le placer, par exemple dans le dossier [wmcopu](#) créé précédemment.

Copie, dans Windows 7, du ou des dossiers Windows Mail contenus dans Vista

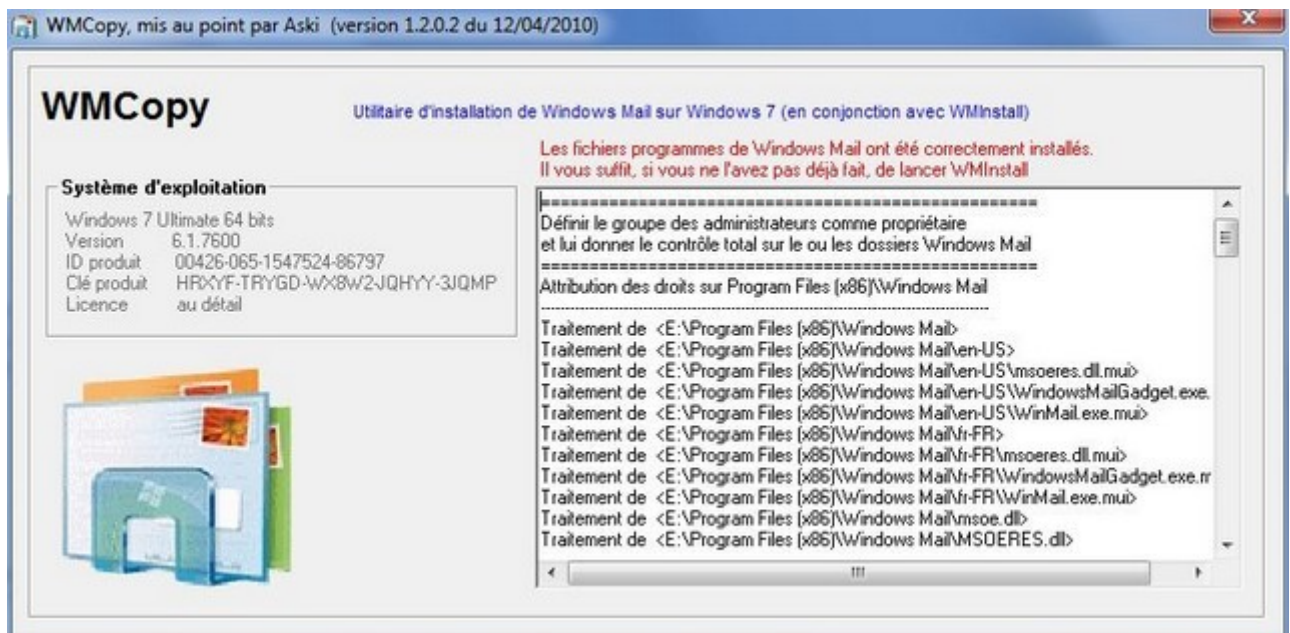
L'application [wmcopu.exe](#) exécute toutes les opérations nécessaires à la copie du ou des dossiers de Windows Mail. Ces opérations consistent à :

- Vérifier la version de Windows (les fichiers de Windows Mail ne doivent être copiés que sous Windows 7)
- Rendre le groupe des Administrateurs propriétaire du ou des dossiers de Windows 7 à la place de TrustedInstaller et donner ensuite le contrôle total sur ce ou ces dossiers au groupe des Administrateurs en utilisant le composant ActiveX [SetACL.ocx de Helge Klein](#)
- Copier les dossiers programmes en fonction de l'architecture (32 ou 64 bits) de Windows 7

WMCopy peut être lancé par un raccourci depuis le bureau. Il doit être [exécuté en tant qu'administrateur](#). Ceci est contrôlé au lancement de l'application.

WMCopy affiche en outre un certain nombre d'informations utiles concernant le système :

- la version et l'architecture
- l'identificateur de produit
- la clé de produit



Les opérations effectuées par l'application peuvent être consultées dans la zone d'affichage :

1. En fonction de l'architecture, définir le groupe des administrateurs comme propriétaire et lui donner le contrôle total du dossier Program Files\Windows Mail ou des dossiers Program Files\Windows Mail et Program Files (x86)\Windows Mail
2. Copier les fichiers programmes de Windows Mail (de Vista) dans le ou les dossiers programmes de Windows 7

Modifications de la base de registre

Cette opération assez complexe est possible grâce à l'utilitaire **WMInstall**. Une fois WMInstall.exe exécuté **en tant qu'administrateur**, Windows Mail peut être utilisé sans relancer l'ordinateur.

Cordialement

Aski

Re: Installer Windows Mail sous Windows 7 (version exécutable)

📧 de [Aski](#) » 13 Mai 2010 18:08

La dernière version 1.2.3 du patch WMCopy intègre les dernières mises à jour des fichiers de Windows Mail sous Vista. De plus, l'utilitaire WMCopy.exe vérifie que Windows Mail n'est pas en service lors de la copie des fichiers.
Cordialement
Aski

Re: Installer Windows Mail sous Windows 7 (version 1.2.3)

📧 de [Aski](#) » 16 Mai 2010 12:05

La mise à jour KB 978542 concernant OE, Windows Mail et Windows Live Mail modifie le fichier msoe.dll des dossiers Program Files de Windows 7.
Cette modification rend Windows Mail inopérant sous Windows 7.
Il suffit de lancer WMCopy.exe pour rétablir la situation antérieure.
Cordialement
Aski

Re: Installer Windows Mail sous Windows 7 et Windows 8

📧 de [Aski](#) » 26 Sep 2011 17:51

La nouvelle version 1.3.0 permet d'installer Windows Mail sur Windows Developer Preview.
Elle s'adapte à la création du nouveau système et ajoute 2 dll qui n'existent plus dans Windows 8.

Reste maintenant à tester Windows Mail sous Windows 8.
Cordialement
Aski

Re: Installer Windows Mail sous Windows 7 et Windows 8

📧 de [Aski](#) » 08 Déc 2011 08:46

La nouvelle version 1.3.1 corrige un bug qui a été introduit lors des tests de la version 1.3.0.
Cordialement
Aski