

# Restauration du système (Gestion sous Vista et Seven)

Informations collectées sur le site <http://www.commentcamarche.net/faq/>

## 1. Voir l'espace occupé par les clichés instantanés

### 1.1 Définition

Quand le système devient instable, il est pratique d'utiliser la restauration du système. Ceci remettra Windows dans un état antérieur, comme un "cliché".

Malheureusement, ces clichés prennent de la place sur le disque dur. *Beaucoup* de place même.

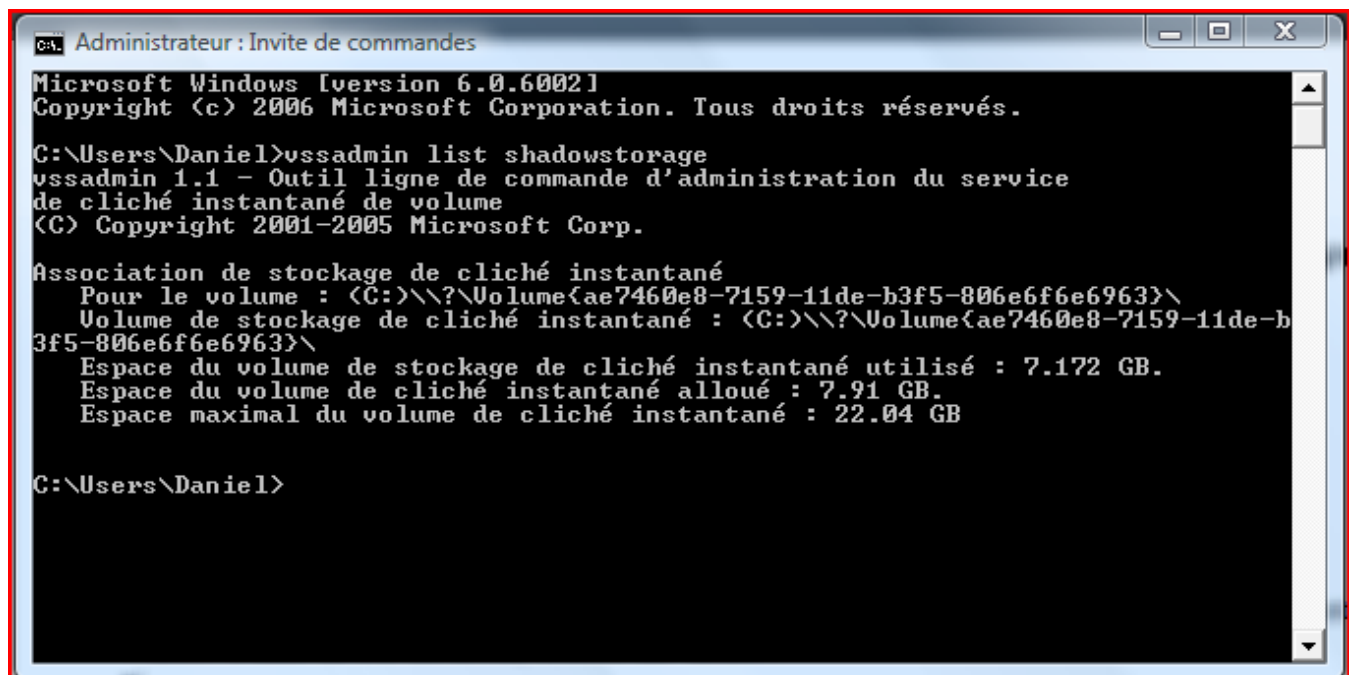
### 1.2 Pour voir l'espace réservé à la restauration

Ouvrez un interpréteur de commande : WIN+R puis tapez "cmd".

Ensuite, dans la fenêtre noire, tapez :

```
vssadmin list shadowstorage
```

L'espace occupé apparaîtra.



```
Administrateur : Invite de commandes
Microsoft Windows [version 6.0.6002]
Copyright (c) 2006 Microsoft Corporation. Tous droits réservés.

C:\Users\Daniel>vssadmin list shadowstorage
vssadmin 1.1 - Outil ligne de commande d'administration du service
de cliché instantané de volume
(C) Copyright 2001-2005 Microsoft Corp.

Association de stockage de cliché instantané
  Pour le volume : (C:)\??\Volume{ae7460e8-7159-11de-b3f5-806e6f6e6963}\
  Volume de stockage de cliché instantané : (C:)\??\Volume{ae7460e8-7159-11de-b
3f5-806e6f6e6963}\
  Espace du volume de stockage de cliché instantané utilisé : 7.172 GB.
  Espace du volume de cliché instantané alloué : 7.91 GB.
  Espace maximal du volume de cliché instantané : 22.04 GB

C:\Users\Daniel>
```

### 2 Modifier l'espace disque requis pour la Restauration du système

L'espace requis pour Vista étant déjà conséquent, il devient rapidement gargantuesque avec la restauration du système, pourtant à défaut d'être indispensable, il est vraiment très utile en cas de pépin. Mais est-ce vraiment nécessaire de prendre 15 % ? En général lorsqu'un problème survient c'est sur les derniers points de restauration que l'on opère.

Il convient donc de modifier une valeur dans la base de registre que l'on ouvre en tapant **regedit** dans la barre de recherche (pour ceux qui n'ont pas confiance il est possible de [sauvegarder la base de registre](#))

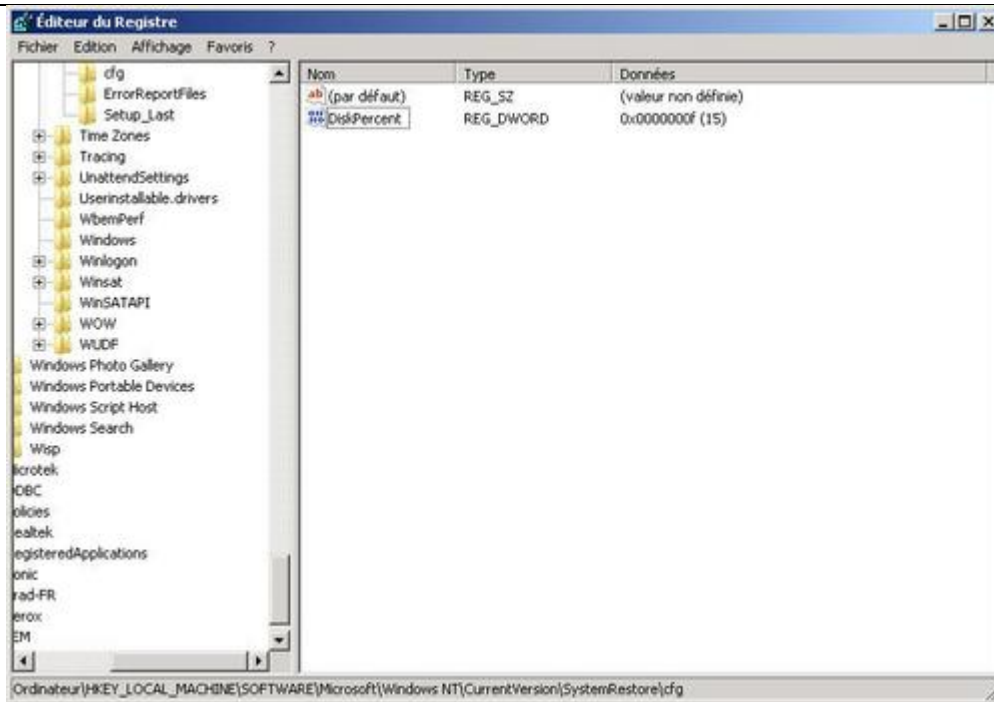
#### 2.1 Méthode 1



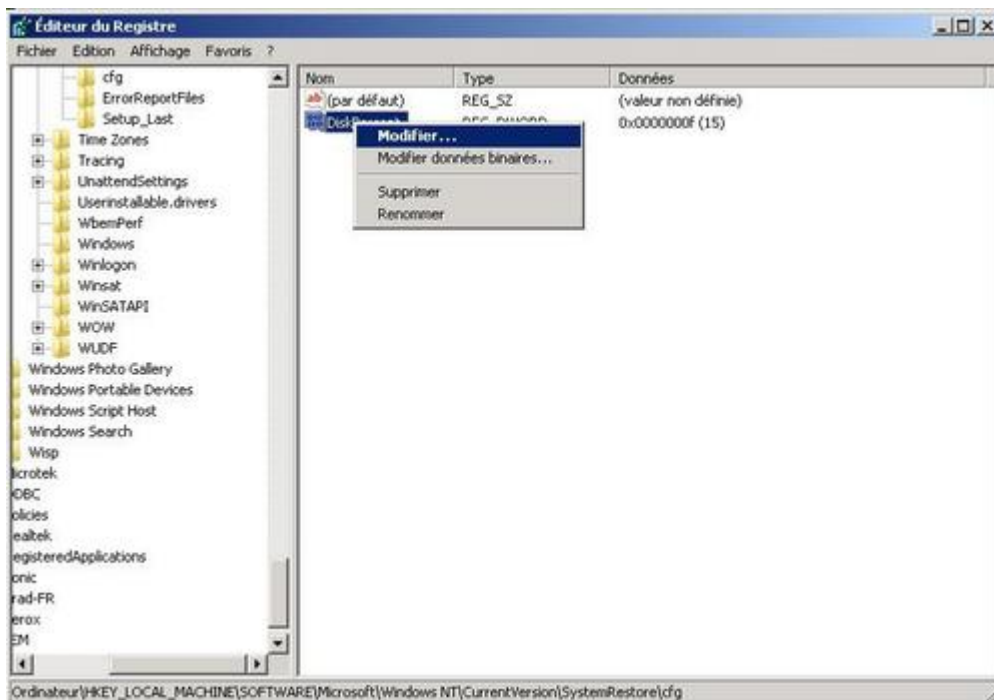
Puis chercher la clé **DiskPercent** (CTRL + F) ou située dans :

HKEY\_LOCAL\_MACHINE\SOFTWARE\Microsoft\WindowsNT\CurrentVersion\SystemRestore\cfg

## Restauration du système (Gestion sous Vista et Seven)



Faire un clic droit, puis cliquer sur **Modifier**



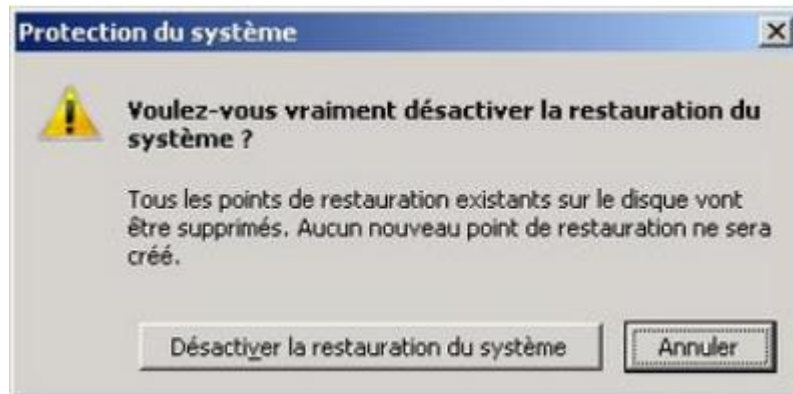
Indiquer la valeur souhaitée en **décimale** (dans cet exemple 2 pour 2 %)



Ensuite se rendre dans le **Panneau de configuration** puis **Système** puis **Paramètres système avancés** et onglet **Protection du système**.



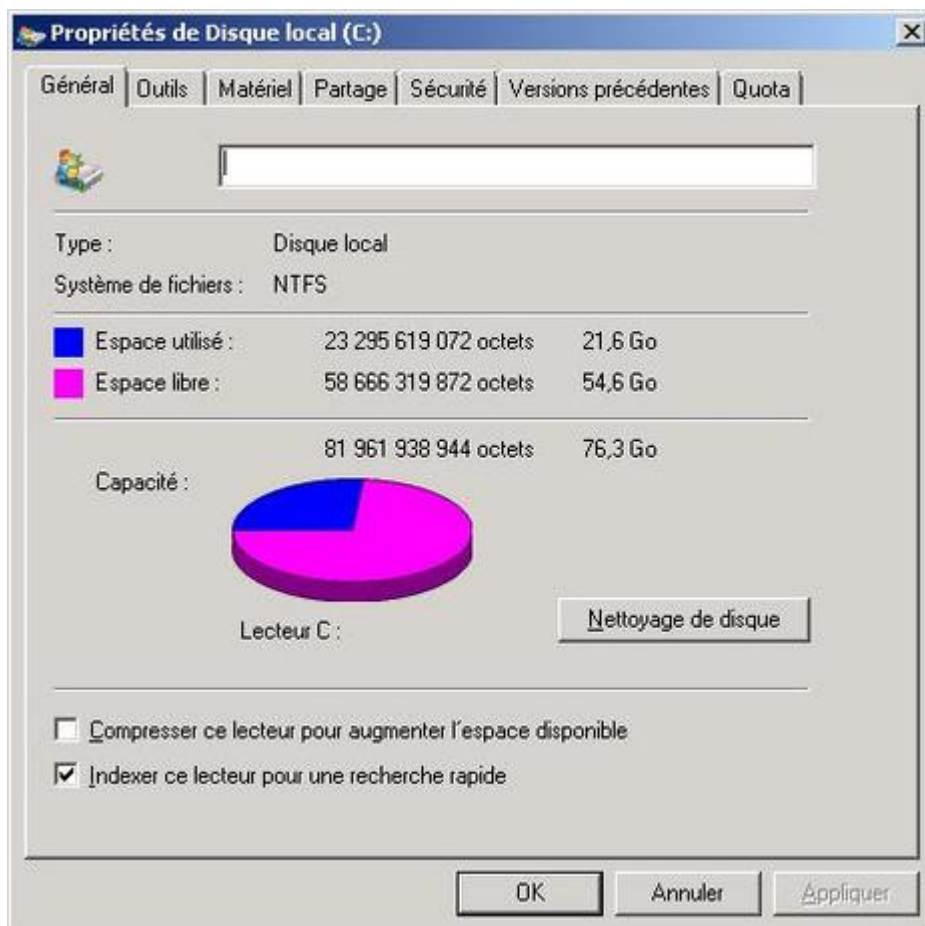
Décocher la case à côté de votre partition principale. Vous aurez ce message :



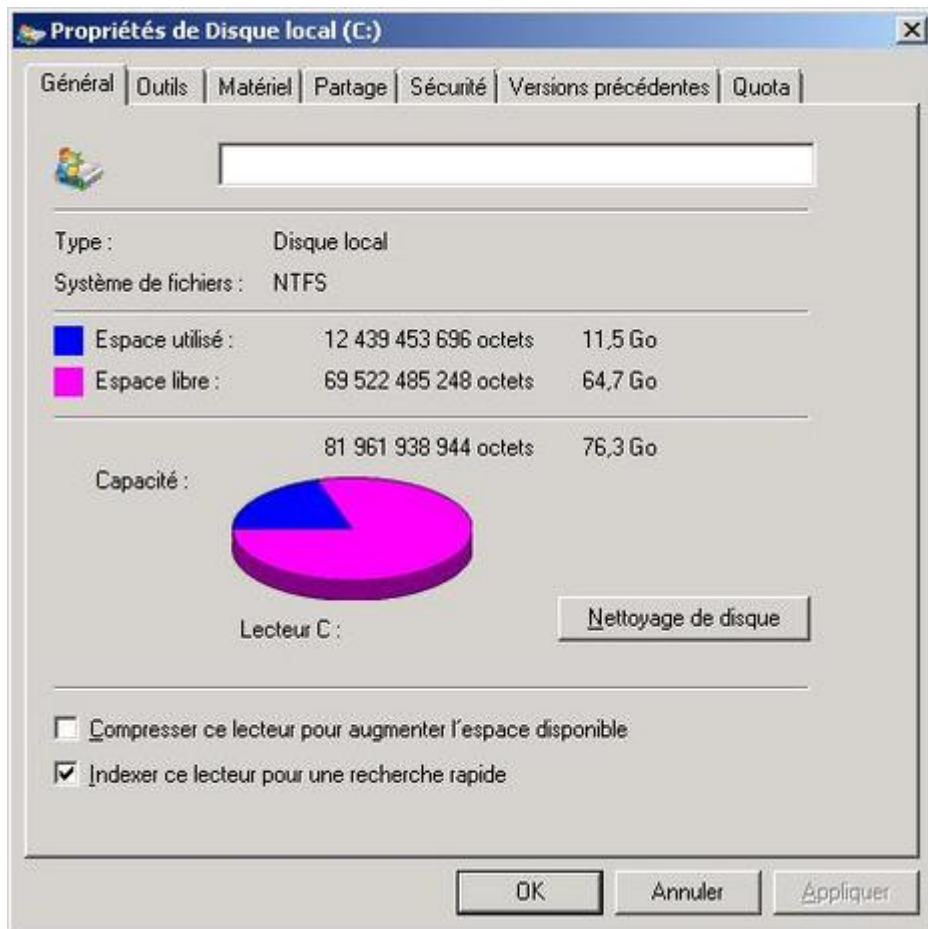
Cliquer sur **Désactiver la restauration système**, puis **cocher la case à nouveau**.

Appliquer et valider la fenêtre.

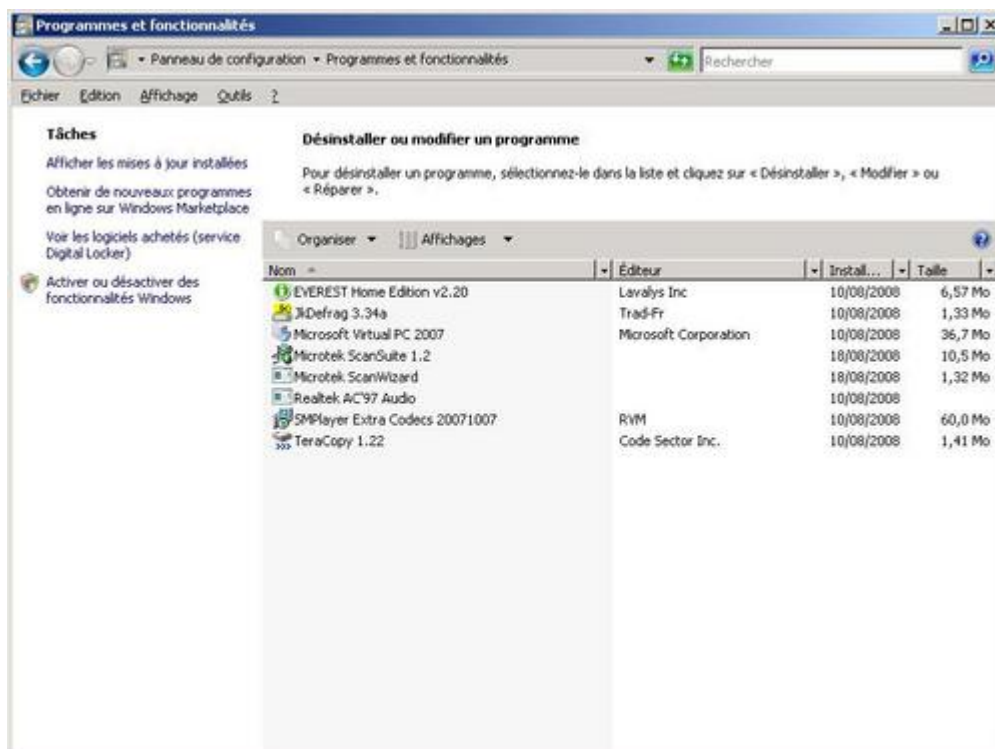
Une photo valant plus que des longs discours voici l'espace utilisé avant sur le disque dur:



Et après:



Réalisé sur un PC dont le système a été installé il y a **10 jours !** Sans accès internet avec 1,5Gio de fichiers (vidéos) et très peu d'installations - de 120 Mio dont voici le détail:



### 2.2 Méthode 2

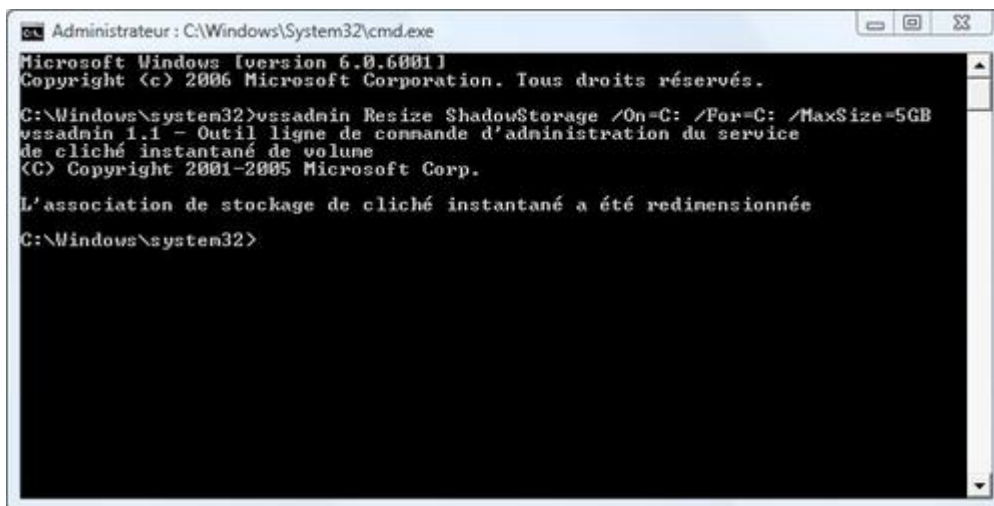
Dans la barre des tâches, cliquez sur **Démarrer** puis tapez **cmd** dans l'onglet de recherche. Faites un **clique droit sur cmd.exe** puis cliquez sur **Exécuter en tant qu'administrateur**.

Pour modifier la taille allouée il faut entrer la commande en gras suivante, en respectant les espaces:

**vssadmin Resize ShadowStorage /On=C: /For=C: /MaxSize=\*GB**

(\* = entrez le nombre de GB que vous souhaitez allouer.) Puis appuyez sur Entrée.

Le message suivant doit s'afficher: "L'association de stockage de cliché instantané a été redimensionnée", comme ici:



```
Administrateur : C:\Windows\System32\cmd.exe
Microsoft Windows [version 6.0.6001]
Copyright (c) 2006 Microsoft Corporation. Tous droits réservés.

C:\Windows\system32>vssadmin Resize ShadowStorage /On=C: /For=C: /MaxSize=5GB
vssadmin 1.1 - Outil ligne de commande d'administration du service
de cliché instantané de volume
(C) Copyright 2001-2005 Microsoft Corp.

L'association de stockage de cliché instantané a été redimensionnée
C:\Windows\system32>
```

Note:

Il est utile de savoir que C: est la lettre de la partition dont vous voulez modifier l'espace maximal (au cas où la lettre serait différente) et que MAXSIZE=5GB est la valeur maximale de l'espace réservé pour la restauration système.

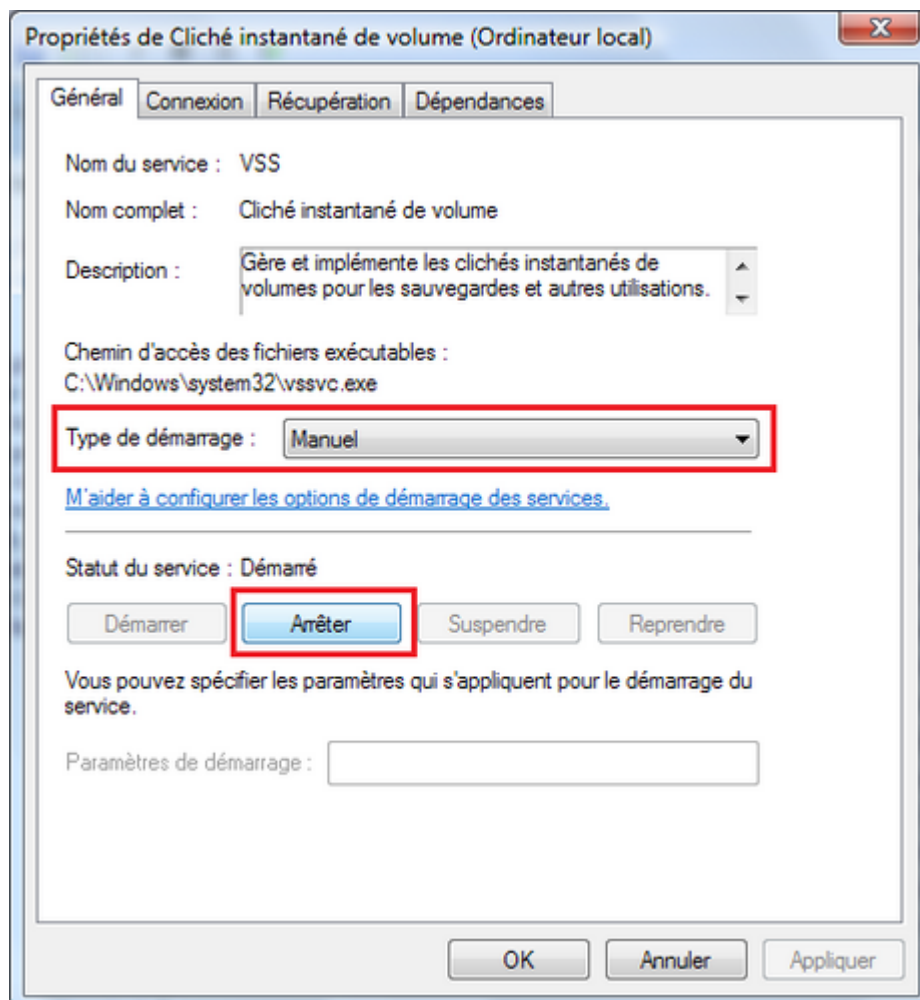
### 3 Désactiver les clichés instantanés

Sous Vista, l'onglet "Versions précédentes" qui se trouve dans les propriétés d'un élément (fichier ou dossier) permet de restaurer cet élément à une date antérieure. Cette fonction utilise essentiellement le service des clichés instantanés générés par le système et les sauvegardes effectuées sur votre Vista (Pour des informations sur les sauvegardes, regardez [cette astuce](#)).

Le service existe pour XP aussi, mais particulièrement sur Vista les clichés instantanés consomment un espace disque considérable. Si vous la jugez inutile pour vous, alors vous pouvez la désactiver en suivant les étapes suivantes :

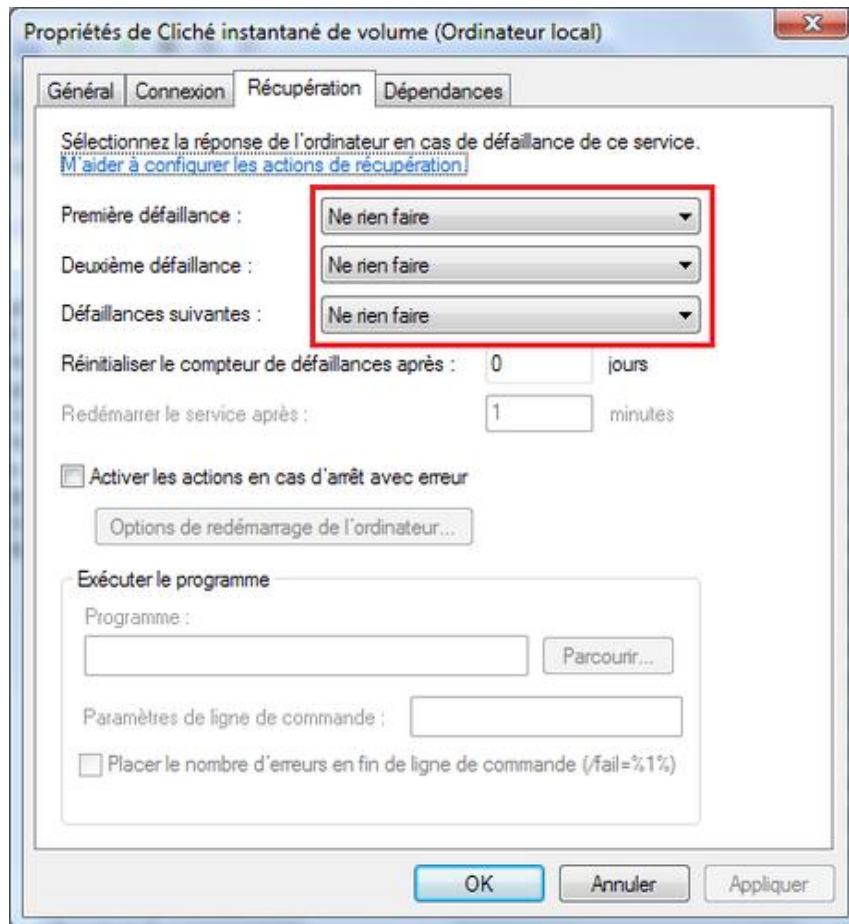
#### 3.1 Désactiver les clichés instantanés

- Allez dans le menu Démarrer et tapez **services.msc** dans la barre de recherche puis validez.
- Faites un double clic sur le service "Cliché instantané de volume".
- Modifier le type de démarrage en "Manuel" (pas en "Désactivé", sinon la restauration du système ne fonctionnera plus).
- Cliquez sur "Arrêter"



Allez à l'onglet "Récupération"

- Assurez-vous que les trois options "Première, deuxième et troisième défaillance" sont sur "Ne rien faire"



Validez en cliquant sur "OK"

### 3.2 Modifier l'espace disque attribué aux clichés instantanés

Si vous ne voulez pas désactiver les clichés instantanés et que vous voulez personnaliser l'espace disque maximal alloué à ce service, vous pouvez utiliser ceci :

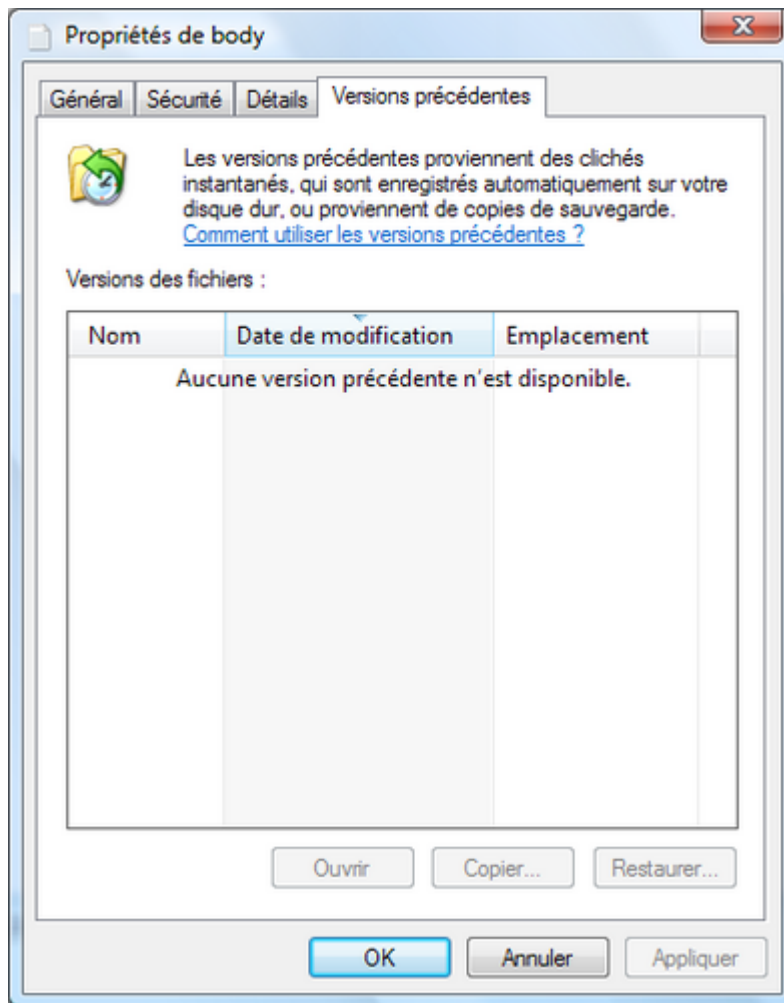
- Menu Démarrer > Tous les programmes > Accessoires
- Clic droit sur Invite de commandes > Exécuter en tant qu'administrateur
- Tapez la commande suivante :

**vssadmin resize shadowstorage /On=C: /For=C: /Maxsize=3GB**

- Le paramètre **/On=C:** indique que les clichés vont être enregistrés sur la partition C
- Le paramètre **/For=C:** indique que les clichés sont ceux de la partition C
- Le paramètre **/Maxsize=3GB** : indique la taille à réserver aux clichés instantané, dans notre cas elle est de 3 Go. Vous pouvez utiliser MB pour exprimer une taille en Mo.
- Validez en appuyant sur **OK**.

### 3.3 Désactiver l'onglet "Versions précédentes"

Maintenant que le service est désactivé, l'onglet "Versions précédentes" ne sert à rien.



Alors pour alléger le menu contextuel et les propriétés des éléments, il sera préférable de l'enlever. Pour ceci, procédez comme suit :

- [Une sauvegarde de registre](#) est fortement recommandée
- [Ouvrez l'éditeur de registre](#)
- Localisez la clé : HKEY\_LOCAL\_MACHINE\SOFTWARE\Policies\Microsoft\
- Créez une nouvelle clé avec le nom **PreviousVersions** (Menu Édition > Nouveau > Clé)
- Créez une nouvelle valeur DWORD (32bits), sous cette dernière clé, avec le nom **DisableLocalPage** (Menu Édition > Nouveau > Valeur DWORD (32 bits)).
- Faites un double clic sur cette valeur, et mettez **1** dans le champ de données.

Les changements seront appliqués immédiatement !