

# Transférer OE sur Windows Mail

Voici les différentes étapes pour passer en douceur de sa messagerie Outlook à Windows Mail, sans perdre au passage son carnet d'adresses ou ses archives de messages.

La rédaction , Micro Hebdo (n° 472), le 15/05/2007 à 12h00

## Etape 1 : la sauvegarde sur Windows XP

Avant de sauvegarder toutes les données liées à Outlook Express, créez un dossier sur le bureau de Windows. Nommez-le **Sauvegarde**. Lorsque vous aurez terminé toute la procédure, transférez ce dossier sur une clé USB ou sur tout autre support de grande capacité (CD, DVD ou disque externe).

### Le carnet d'adresses

1 - Lancez Outlook Express. Cliquez sur le menu **Fichier**, puis sur **Exporter** et enfin sur **Carnet d'adresses (WAB)**.

2 - Cliquez sur **Fichier texte (Valeurs séparées par des virgules)**, puis sur **Exporter**.



[Cliquez ici pour agrandir l'image](#)

Cliquez sur **Parcourir**. Sélectionnez le dossier **Sauvegarde** que vous avez créé sur le bureau de Windows.

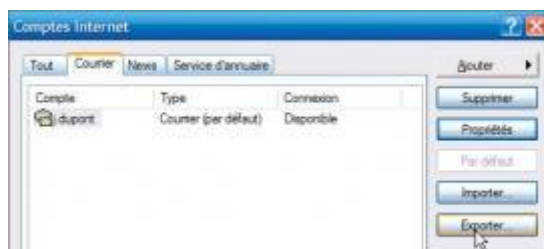
3 - Dans la zone **Nom de fichier**, tapez **carnet**, puis cliquez sur **Enregistrer**. Cliquez sur **Suivant**.

4 - Cochez les cases qui vous intéressent, puis cliquez sur **Terminer**. Cliquez sur **OK**, puis sur **Fermer**.

### Les réglages des comptes

1 - Toujours dans Outlook Express, cliquez sur le menu **Outils** puis sur **Comptes**.

2 - Dans l'onglet **Courrier**, cliquez sur le compte de messagerie que vous souhaitez exporter, puis cliquez sur **Exporter**.



[Cliquez ici pour agrandir l'image](#)

**3** - Dans la zone **Enregistrer sous**, sélectionnez le dossier **Sauvegarde**, puis cliquez sur **Enregistrer**.

**4** - Si vous avez plusieurs comptes, répétez la procédure pour chaque compte de messagerie. A la fin, cliquez sur **Fermer**.

### Les messages

**1** - Dans Outlook Express, cliquez sur **Outils**, puis sur **Options**.

**2** - Dans l'onglet **Maintenance**, cliquez sur le bouton **Dossier de stockage**. A l'aide de la souris, sélectionnez le chemin d'accès indiqué, puis appuyez sur les touches **Ctrl** et **C** pour copier le lien vers cet emplacement.

**3** - Ensuite, ouvrez l'explorateur de Windows. Placez le curseur dans le champ **Adresse** et appuyez sur les touches **Ctrl** et **V** pour coller l'emplacement du dossier de stockage. Appuyez alors sur **Entrée**.

**4** - Dans la fenêtre qui s'affiche, sélectionnez tous les fichiers qui apparaissent. Ils portent l'extension **.dbx**. Copiez-les ensuite dans le dossier **Sauvegarde**.



[Cliquez ici pour agrandir l'image](#)

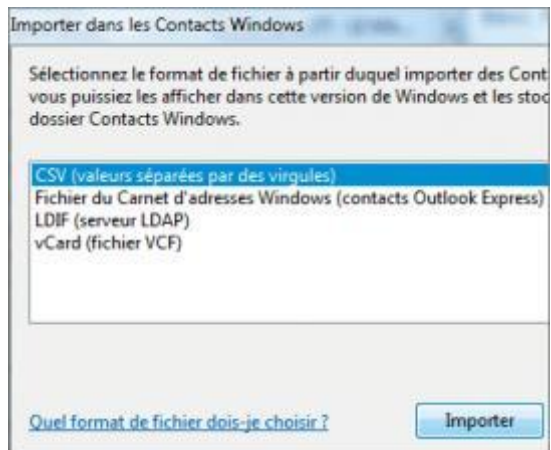
### Etape 2 : le transfert vers Windows Vista

Sur le PC équipé de Vista, copiez le dossier **Sauvegarde** sur le bureau de Windows. Pour que la procédure proposée fonctionne, nous vous conseillons de lancer Windows Mail en tant qu'Administrateur.

Pour cela, cliquez sur le bouton **Démarrer**, puis sur **Tous les programmes**. En haut de la liste, faites un clic droit sur l'icône **Windows Mail**. Dans le menu qui s'affiche, cliquez sur **Exécuter en tant qu'Administrateur**.

### Les contacts

**1** - Dans Windows Mail, cliquez sur **Fichier**, **Importer** puis **Contacts Windows**. Dans la fenêtre qui s'affiche, sélectionnez l'option **CSV (Valeurs séparées par des virgules)** et cliquez sur **Importer**.



[Cliquez ici pour agrandir l'image](#)

**2** - Cliquez sur **Parcourir**, indiquez l'emplacement du dossier **Sauvegarde**, puis cliquez sur **Ouvrir**.

**3** - Dans la fenêtre qui s'affiche, cochez les cases des champs que vous souhaitez importer, puis cliquez sur **Terminer**.

## Les réglages des comptes

**1** - Cliquez sur **Outils** puis sur **Comptes**.

**2** - Dans la fenêtre qui apparaît, cliquez sur le bouton **Importer**. Indiquez l'emplacement du dossier sauvegarde.

**3** Sélectionnez le fichier portant l'extension **iaf** et cliquez sur **Ouvrir**. Répétez la procédure pour chacun de vos comptes si vous en avez plusieurs.



[Cliquez ici pour agrandir l'image](#)

## Les messages

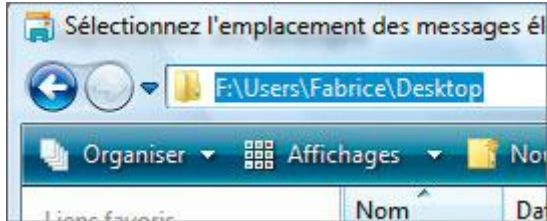
**1** - Cliquez sur **Fichier** puis sur **Importer** et sur **Messages**.

**2** - Dans la fenêtre qui s'affiche, cliquez sur la ligne **Outlook Express 6**, puis sur **Suivant**.

Sélectionnez l'option **Importer du courrier à partir d'un répertoire de stockage d'Outlook Express**

**6**. Cliquez sur **OK** pour valider.

**3** - Cliquez ensuite sur **Parcourir**. C'est là que les choses deviennent quelque peu complexes. En effet, il faut sélectionner le dossier précédant celui nommé **Sauvegarde**. En l'occurrence, dans le champ **Adresse** situé en haut de la fenêtre, tapez le chemin suivant : **C:\Users\votrenomutilisateur\Desktop**. Cliquez alors sur le bouton **Sélectionner un dossier**. Dans le champ, vous devez voir apparaître un chemin de ce type : **C:\Users\votrenomutilisateur\Desktop\**. Il ne faut surtout pas qu'apparaisse le terme bureau :



**4** - Vous pouvez alors cliquer sur **Suivant**. Une fenêtre affiche tous les dossiers de courriels contenus dans votre dossier **Sauvegarde**.

**5** - Sélectionnez l'option **Tous les dossiers**, puis cliquez sur **Suivant**. La procédure d'importation des messages s'effectue. A la fin de celle-ci, cliquez sur **Terminer**

### Puis-je récupérer mes règles de messages ?

Hélas, il est impossible d'importer les règles créées dans Outlook Express directement dans Windows Mail. Rappelons qu'il n'existe aucune procédure d'importation et d'exportation dédiée aux règles. En revanche, il existait une astuce qui consistait, dans le registre à exporter la clé qui concerne les [règles de message](#), puis à la réimporter, par exemple sur un nouveau PC. Seulement, cette procédure ne fonctionne pas avec Vista, car l'emplacement des règles a été modifié dans le registre et parce que le format des règles a aussi changé : il faudrait donc désormais un convertisseur pour les réimporter.

### Réglez les nouvelles options

Une fois que vous avez récupéré vos contacts, vos réglages et vos messages, il est temps de personnaliser les options de Windows Mail.

#### L'antispam

Cliquez sur **Outils** et **Options du courrier indésirable** pour modifier le niveau de protection. Par défaut, il est établi sur **Faible**. Montez-le d'un cran en choisissant **Elevé**. Les résultats seront bien meilleurs. De temps en temps, vérifiez dans le dossier **Courrier indésirable** que quelques courriels bien valides n'ont pas été mis de côté par excès de zèle.

#### L'antiphishing

Toujours dans la fenêtre **Options du courrier indésirable**, sélectionnez l'onglet **Hameçonnage**. Cochez alors les deux cases proposées dans cet onglet et cliquez sur **OK** pour valider.

1°) Sur le PC Xp (avec Outlook (Xp) installé) lancer Outlook Express 6

-> Choisir dans les Menu : Fichier/Importer/Messages ...

-> Choisir dans la liste Microsoft Outlook

-> Choix du profil : Ok

-> Choisir Tous les Dossiers et Suivant

... Le transfert Outlook -> Outlook Express s'effectue.

2°) Fermer Outlook Express

3°) Copier le Sous répertoire c:\Document And Setting\Utilisateur\Application Data\Identities\{3B.....}\Microsoft\Outlook Express

sur le disque de votre PC Vista (ou sur HD amovible, ou Clé USB, ...)

4°) Sur le PC Vista, lancer Windows Mail

-> Choisir dans les Menu : Fichier/Importer/Messages ...

-> Choisir Microsoft Outlook Express 6 (Suivant)

-> Choisir : Importer du courrier à partir d'un répertoire de stockage Outlook Express 6 (Ok)

-> Cliquer sur Parcourir et se rendre jusqu'au sous rep Outlook Express (sur la Clé ou copié), sans l'ouvrir!

-> cliquer sur 'Sélectionner un Dossier' en bas de la boîte de dialogue...

-> Le bouton Suivant et active, cliquer dessus.

-> Choisir Tous les dossiers

... le Transfert s'effectue, et tous les mails se retrouvent dans Windows Mail !

Juste un petit bémol à la fin, parfois le dossier se trouve dans le :

C:\Documents and Settings\utilisateur\Local Settings\Application Data\Identities\EB6.....\Microsoft\Outlook Express

et non le 03C19..... qui est bien un fichier message mais vide.